

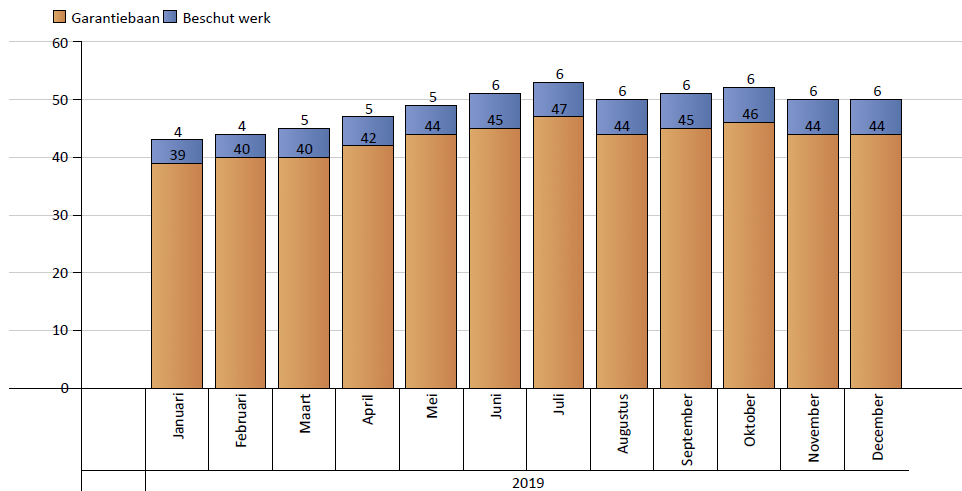
Jaarrapportage Sociaal Domein over 2019

Eind 2017 is gestart met het ontwikkelen van een rapportage Sociaal Domein, die is gekoppeld aan de P&C-cyclus. Ondertussen heeft de rapportage een nieuwe opzet en lay-out, als gevolg van de doorontwikkeling van de rapportage. In de rapportage treft u de cijfers aan over januari tot en met december 2019 van het Sociaal Domein. Deze cijfers gaan over een aantal inhoudelijke onderwerpen: Werk en inkomen, minimavoorzieningen en schulddienstverlening, Jeugdhulp en wijkteams en WMO en doelgroepenvervoer.

In de onderstaande cijfers zijn de cijfers opgenomen met de peildatum 31 december 2019. Na deze datum kunnen deze cijfers nog wijzigen, als gevolg van mutaties die na de peildatum plaats vinden. Dit is een gevolg van het administratieve proces.

1. Werk en inkomen, minimavoorzieningen en schulddienstverlening

Aantal garantiebanen en nieuw beschut werk

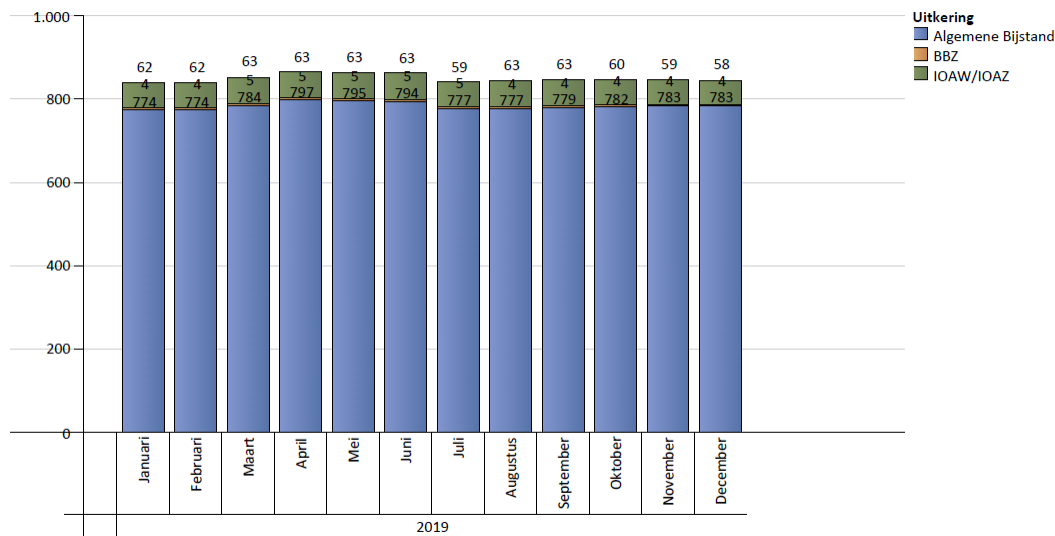


Toelichting:

Mensen die werken in een garantiebaan (*wet banenafpraak*) of in het kader van nieuw beschut werk zijn vanaf de invoering van de Participatiewet een nieuwe doelgroep van gemeenten. Om ervoor te zorgen dat mensen met een arbeidsbeperking aan het werk kunnen, zijn werkgevers verplicht om voor hen arbeidsplaatsen beschikbaar te stellen. Dit is de quotumregeling. Gemeenten hebben de opdracht om ervoor te zorgen dat bedrijven in één arbeidsmarktregio op dezelfde wijze daarbij worden geholpen. Een van de voorzieningen daarbij is de loonkostensubsidie die de loonwaarde van de medewerker aanvult tot het wettelijk minimum loon. Deze wordt betaald uit de Wet Bundeling uitkeringen inkomensvoorzieningen gemeenten (Buig).

Afgelopen jaar is het aantal mensen dat in een garantiebaan werkt met 12,5% gestegen tot 44. Het aantal mensen dat werkzaam is in een beschutte werkomgeving is verdubbeld tot 6 personen.

Ontwikkeling van het uitkeringsbestand



Toelichting:

Het uitkeringsbestand betreft het aantal uitkeringsdossiers aan het einde van de maand. Dit is anders dan het aantal personen dat een uitkering ontvangt. Een uitkering die aan 1 persoon wordt verstrekt telt dus voor 1 en een uitkering die aan meerdere personen (gezin) wordt verstrekt telt ook voor 1 uitkering.

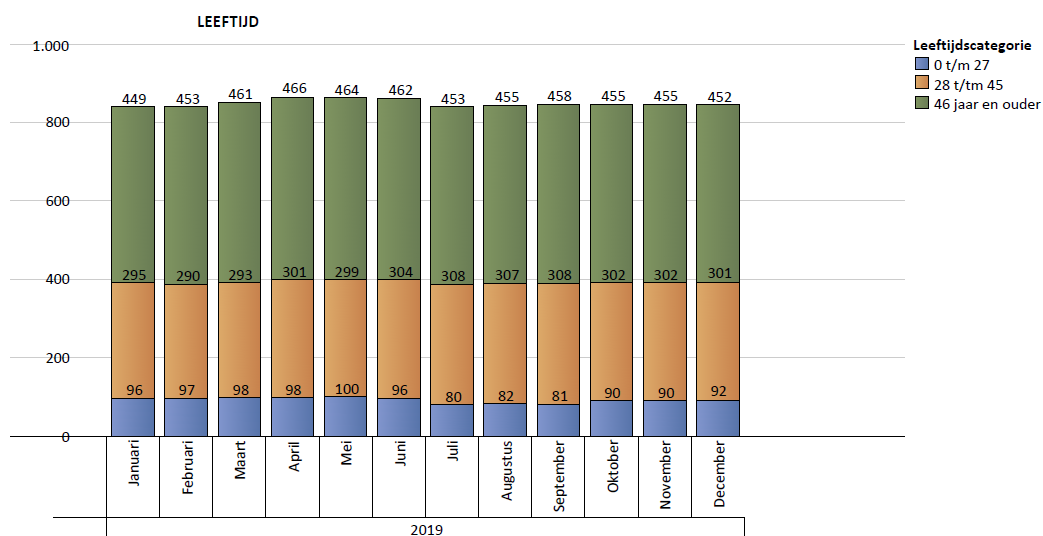
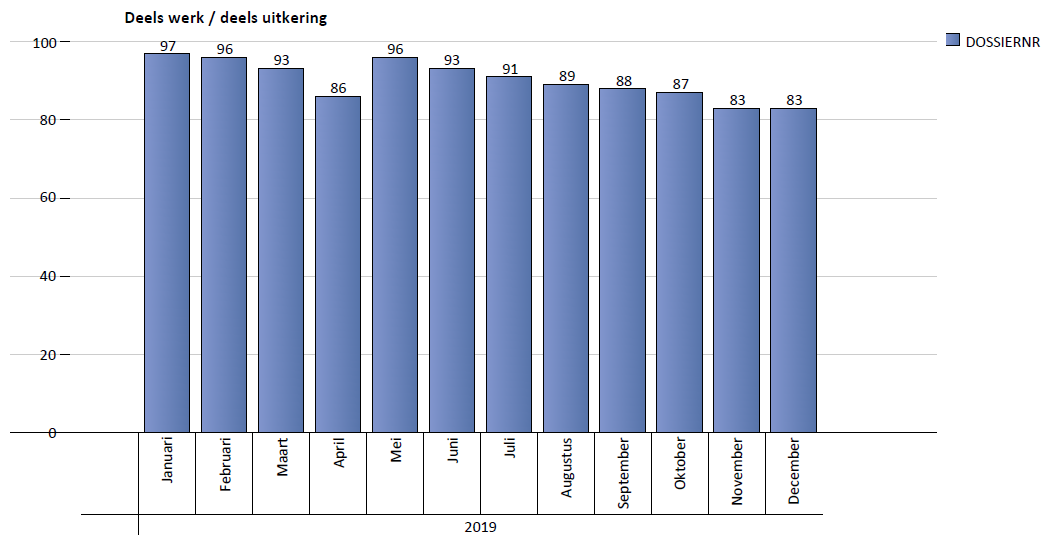
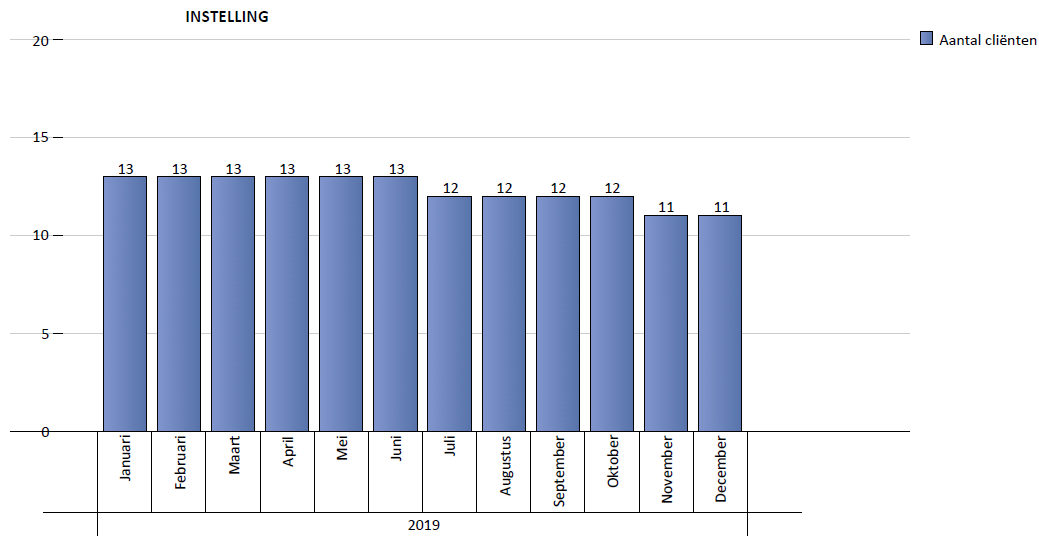
'loaw/loaz' zijn regelingen voor oudere werklozen (loaw: geboren voor 1965; loaz: ex- zelfstandigen van 55 jaar of ouder). De 'Bbz' is een regeling voor inkomensondersteuning voor zelfstandigen.

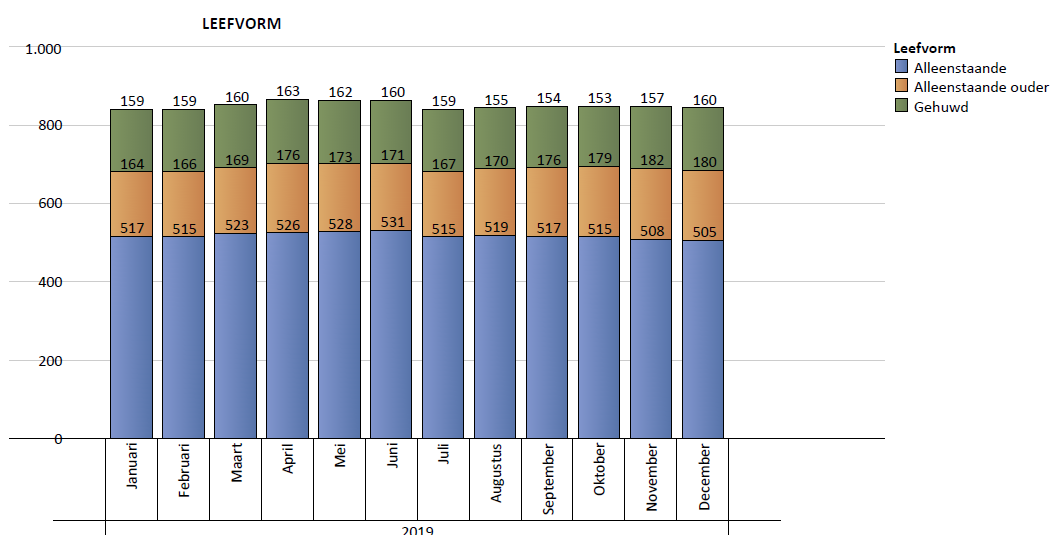
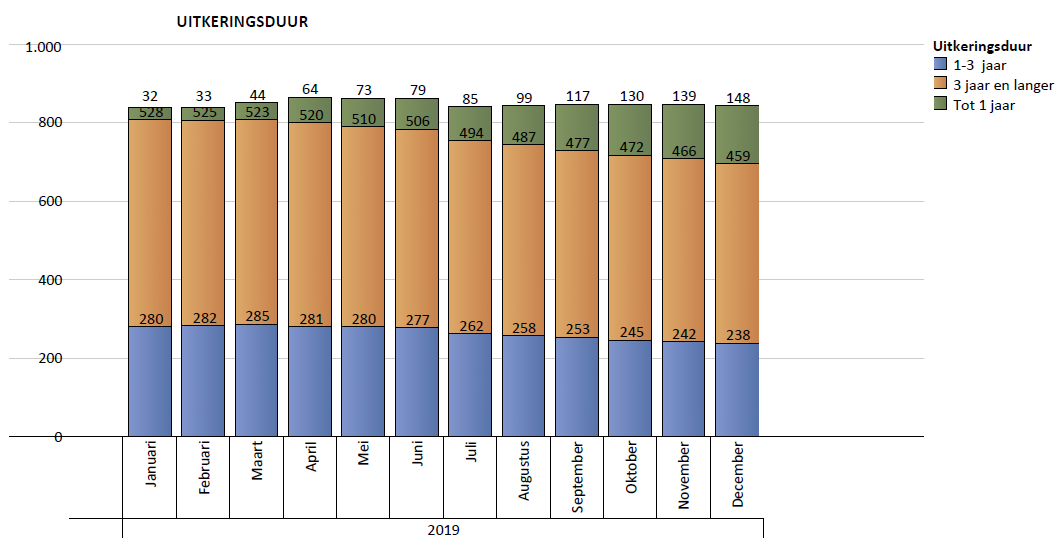
Het aantal uitkeringen is in de eerste helft 2019 ongeveer met 2% gestegen, in de tweede helft is deze stijging afgenomen. Uiteindelijk is het jaar afgesloten met een stijging van 0,8% van het uitkeringsbestand ten opzichte van het begin van het jaar. Landelijk beeld in 2019 was een afname van het uitkeringsbestand in 2019.

Gelijktijdig met de wisseling van de aansturing, medio 2019, is aan een extern bureau advies gevraagd wat nodig is om de landelijke trend met betrekking tot de uitstroom van de uitkeringsgerechtigden te realiseren. Deze adviezen zijn omgezet naar acties en deelprojecten. Eind 2019 is een start gemaakt met het invoeren van een nieuwe werkwijze. In de loop van 2020 zullen de eerste resultaten zichtbaar zijn¹.

¹ De huidige Covid-19 crisis is wel van invloed op het inzetten van de acties en het doorlopen van de deelprojecten. Dit loopt vertraging op.

Klantgroepen en klantkenmerken



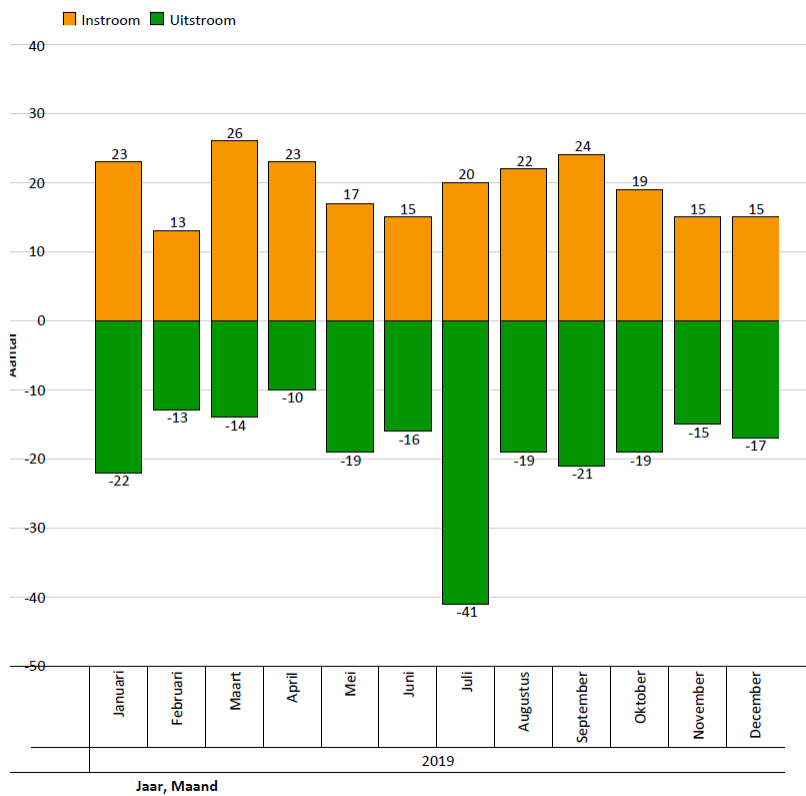


Toelichting:

Het gaat in bovenstaande tabellen om klantgroepen en kenmerken:

- Het aantal uitkeringsgerechtigden dat in een instelling verblijft is afgenomen. Zij krijgen begeleiding vanuit de instelling zelf.
- Het aantal uitkeringsgerechtigden met een parttime aanstelling en daarnaast een aanvullende uitkering is gedaald. Een aantal van hen hebben inmiddels voldoende inkomsten uit arbeid. Anderen ontwikkelen zich naar uitkeringsonafhankelijkheid. Sommigen zijn (nog) beperkt in het aantal uren dat ze kunnen werken.
- Kenmerk leeftijd. Voor de ouderen is het relatief het moeilijkst om werk te vinden, ook als ze een korte afstand tot de arbeidsmarkt hebben.
- Kenmerk uitkeringsduur. Hoe langer mensen een uitkering hebben hoe groter de afstand tot de arbeidsmarkt.
- Kenmerk leefvorm. Onder de leefvorm 'gehuwd' vallen ook gezinnen en samenwonende partners. Alleenstaande ouders met kinderen tot 5 jaar kunnen ontheven zijn van de arbeidsverplichtingen, maar niet van de re-integratieverplichtingen. De verdeling over leefvorm is ongewijzigd gebleven.

In- en uitstroom

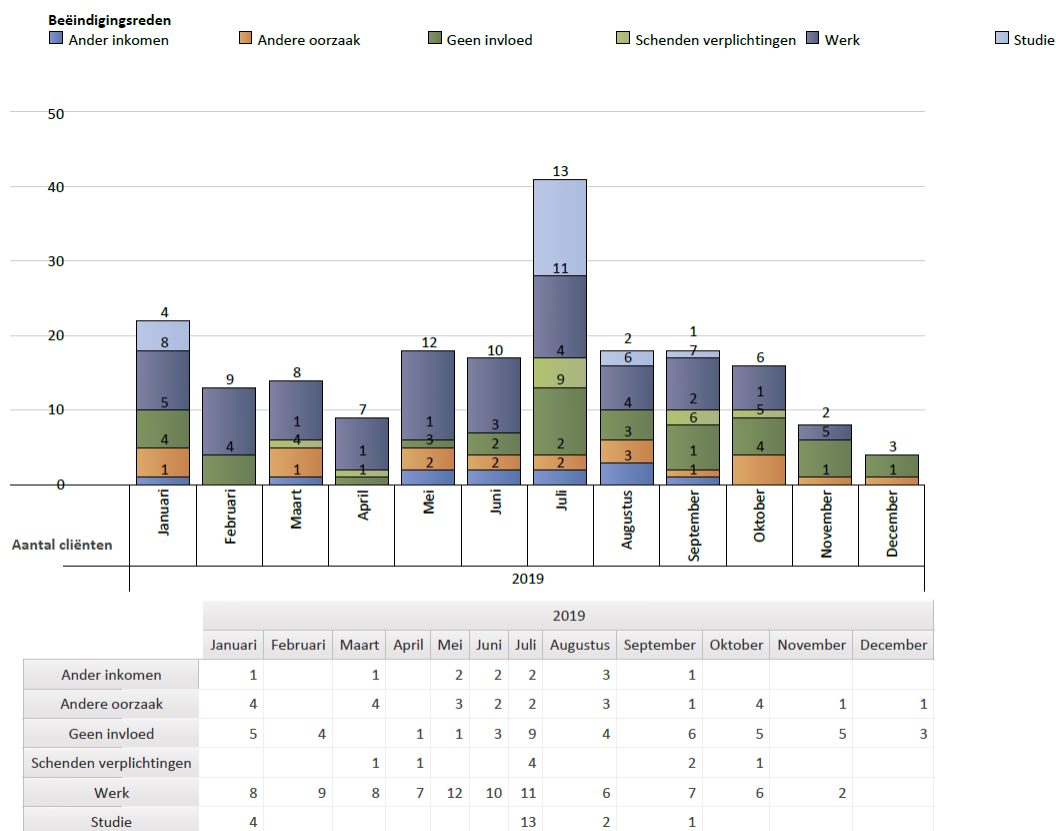


Toelichting:

Het aantal uitkeringsdossiers dat per maand geopend en het aantal dossiers wat per maand afgesloten is.

In 2019 is er sprake van een lichte stijging van het aantal uitkeringsdossiers (zie de volgende tabel voor een nadere duiding). Uit nadere gegevens blijkt dat het aantal statushouders met een uitkering is afgenomen.

Reden beëindiging



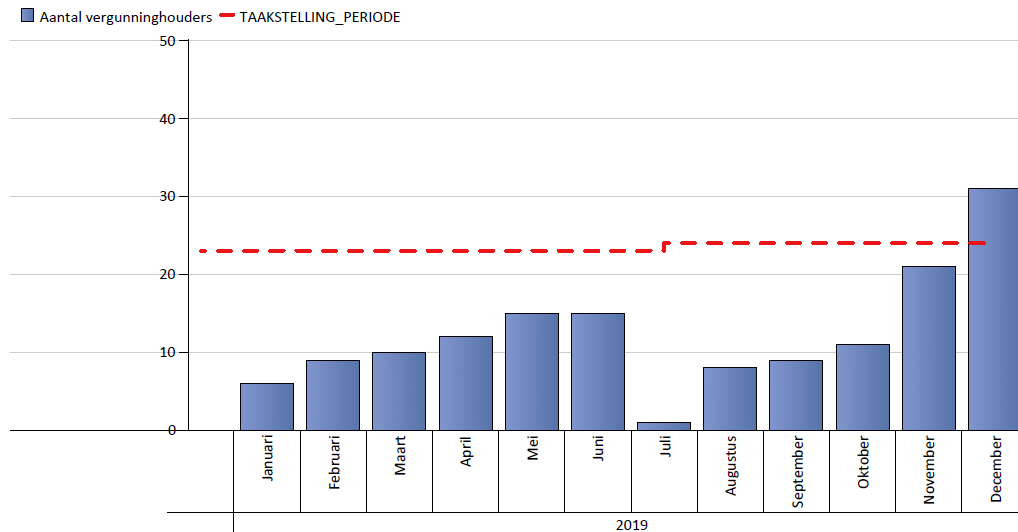
Toelichting:

Het aantal uitkeringsdossiers dat afgesloten is naar reden van afsluiting. De redenen van beëindiging zijn gegroepeerd in hoofdcategorieën.

De afstand tot de arbeidsmarkt van onze uitkeringsgerechtigden groeit. Hierdoor is het moeilijker om hen naar de arbeidsmarkt te bemiddelen. Bij een grotere afstand tot de arbeidsmarkt, is er meer tijd en inzet nodig om deze kandidaten te bemiddelen. Het aantal mensen dat uitgestroomd is naar de arbeidsmarkt is 101, dit is een iets lager aantal dan in 2018.

Het aantal mensen dat uitgestroomd is naar scholing met studiefinanciering is ten opzichte van 2018 bijna verdubbeld van 11 naar 20.

Huisvesting vergunninghouders

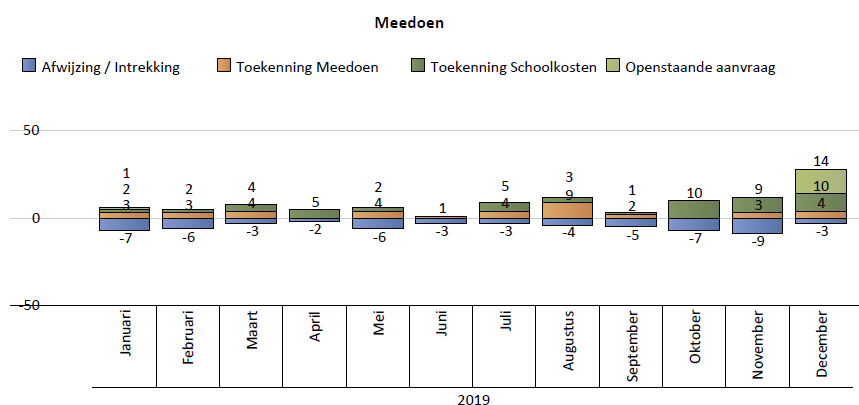
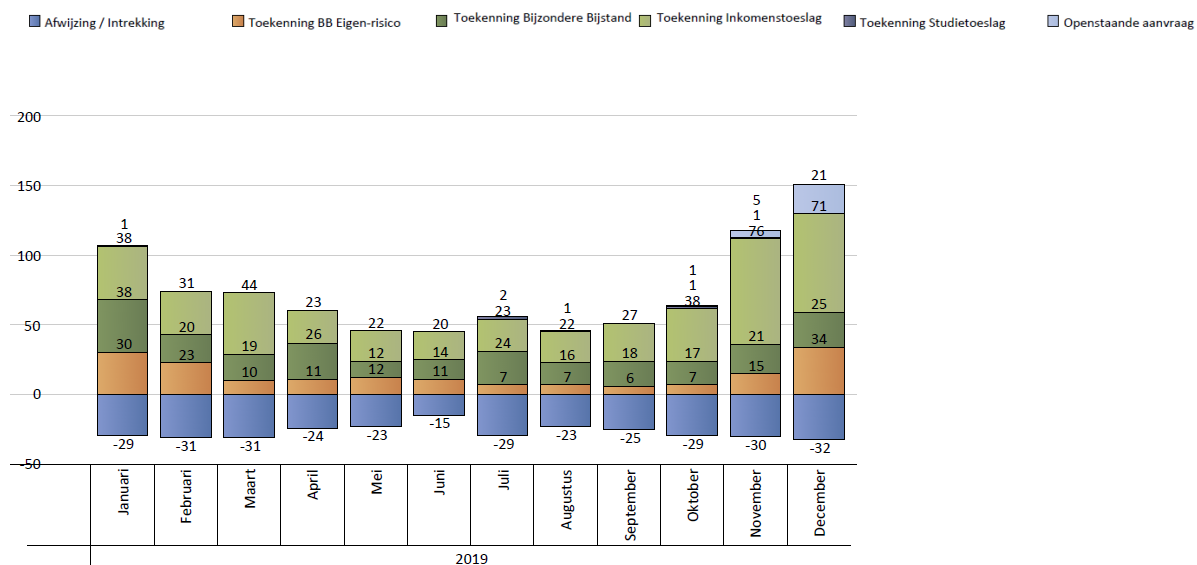


Toelichting:

De rode lijn geeft de halfjaarlijkse taakstelling weer voor de gemeente. De staafdiagram geeft per half jaar het aantal geplaatste vergunninghouders (cumulatief) weer dat door de Rijksoverheid wordt gepubliceerd. De (gerealiseerde) taakstelling wordt bepaald door het aantal van de eerste helft bij het aantal van de tweede helft van het jaar op te tellen. Als de staafdiagram boven de rode lijn komt betekent dit dat er iets meer statushouders zijn geplaatst dan verplicht was. Die worden verrekend met het volgende halve jaar. Alle gezinsleden tellen mee in het aantal gehuisveste statushouders.

In 2019 zijn 46 statushouders gehuisvest. Daarmee is een kleine achterstand op de taakstelling, die in 2018 was ontstaan, ingelopen.

Minimabeleidvoorzieningen



Toelichting:

De bovenstaande tabellen geven inzicht in de maandelijkse toekenningen voor de Bijzondere Bijstand, het eigen risico Bijzondere Bijstand, de individuele studietoelage en de individuele inkomenstoeslag. Daarnaast wordt inzicht gegeven in de openstaande aanvragen en afgewezen of ingetrokken aanvragen. Tenslotte wordt inzicht gegeven in het aantal maandelijkse toekenningen, afwijzingen of intrekkingen voor de Regeling Meedoen.

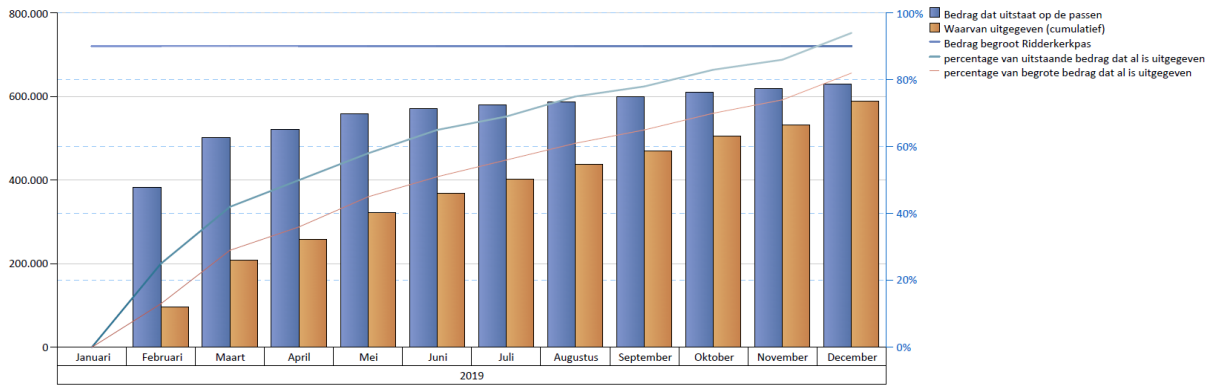
Schoonkosten: het aantal toekenningen is toegenomen ten opzichte van 2018. .

Bijzondere bijstand: het aantal toekenningen was 2019 271. Ook hier is een toename te zien ten opzichte van 2018. Dit geldt ook voor het aantal aanvragen van de individuele inkomenstoeslag.

Meedoen: dit betreft een toekenningen die niet via de Ridderkerkpas betaald kunnen worden. Het bereik van Meedoen is te zien bij de informatie over de Ridderkerkpas.

De armoedemonitor 2019 die in het najaar van 2020 gepland is zal meer inzicht geven in de ontwikkelingen achter deze cijfers.

Ridderkerkpas

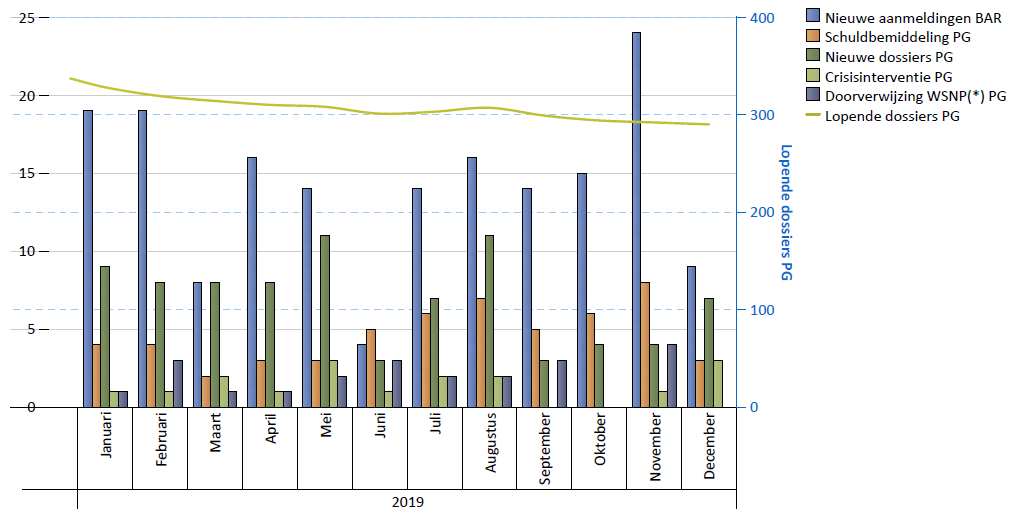


Toelichting:

De Ridderkerkpas werd in februari 2019 voor de bijstandsgerechtigden uitgegeven.

Deze grafiek laat een regelmatig gebruik zien van de Ridderkerkpas, met een iets intensiever gebruik in de maanden februari, maart en december.

Schulddienstverlening



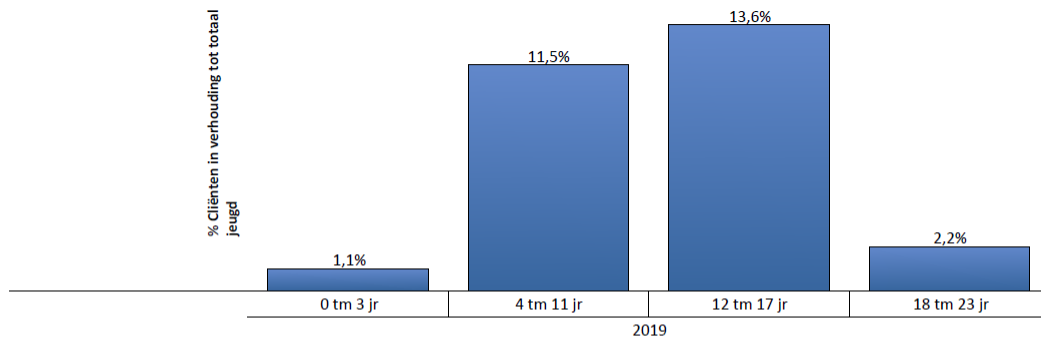
Toelichting:

WSNP is de Wet Schuldhulpverlening Natuurlijke Personen. Dat is een wettelijk traject waarbij er extra verplichtingen gelden voor de schuldenaar en schuldeisers door de rechter verplicht kunnen worden om mee te werken. Dit traject kan worden aangevraagd als een minnelijk traject niet succesvol of haalbaar is.

Sinds 2019 wordt er op een andere wijze geregistreerd en wordt er maandelijks geregistreerd. Het aantal inwoners dat een beroep doet op schuldhulpverlening en daarmee ook het aantal inwoners dat via onze uitvoerder geholpen wordt, is gedaald. Ook de crisisinterventies zijn gedaald, alsmede het aantal doorgeleidingen naar de WSNP.

2. Jeugdhulp en wijkteams

Leeftijdsverdeling



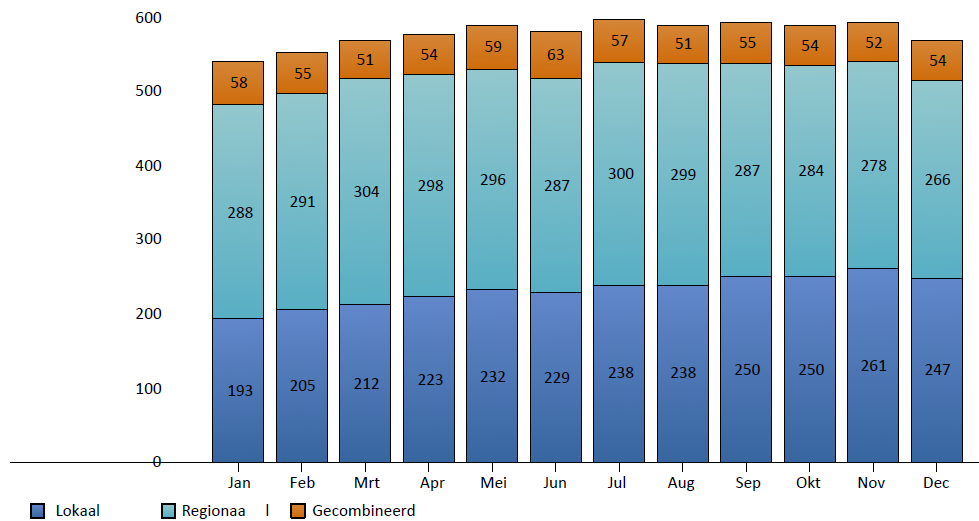
		2019	
		Aantal cliënten	Aantal inwoners
Ridderkerk	0 t/m 3 jr	20	1.846
	4 t/m 11 jr	437	3.793
	12 t/m 17 jr	380	2.799
	18 t/m 23 jr	66	2.948

Toelichting:

De verhouding van jeugdigen in zorg in de tweede lijn. Het betreft het aantal unieke cliënten met een beschikking in 2019 in het kader van een arrangement en/of PGB ten opzichte van het totaal aantal jeugdigen per 1-1-2019 (volgens GBA data).

In 2019 is er sprake van een toename van het aantal cliënten. De stijging zit met name in het aantal toekenningen voor kinderen in de leeftijd van 4 t/m 11 jaar en 18 t/m 23 jaar. Het aantal afgegeven beschikkingen voor jeugdhulp voor kinderen in de leeftijd van 12 t/m 17 jaar is licht gedaald.

Unieke cliënten per contract

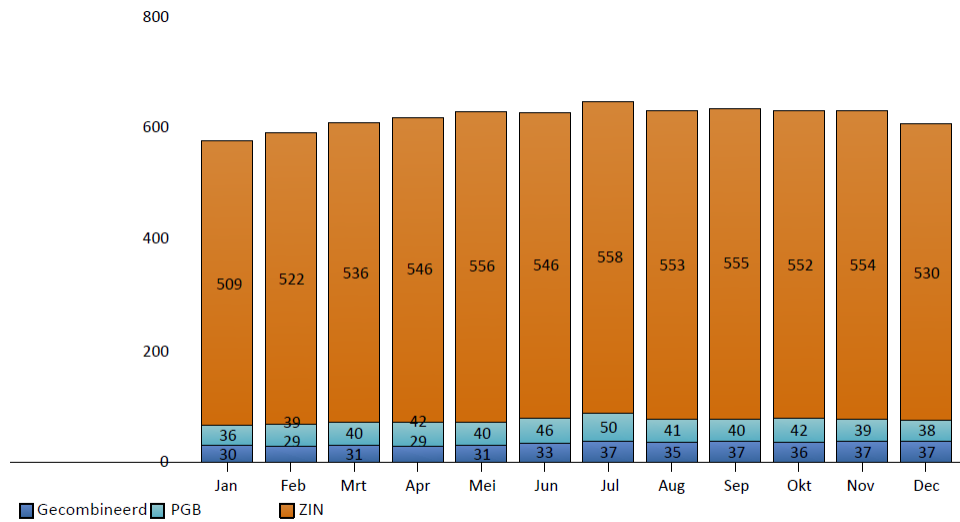


Toelichting:

Het gaat in de bovenstaande tabel om het aantal unieke cliënten met een openstaande beschikking voor Zorg in Natura voor lokale jeugdhulp, regionale jeugdhulp of een combinatie van beide.

In 2019 is er sprake van een toename van het aantal cliënten. In verhouding hebben meer kinderen in de leeftijd van 4 t/m 11 jaar en 18 t/m 23 jaar een beschikking voor jeugdhulp gekregen. Het aantal afgegeven beschikkingen voor jeugdhulp voor kinderen in de leeftijd van 12 t/m 17 jaar is licht gedaald.

Unieke cliënten



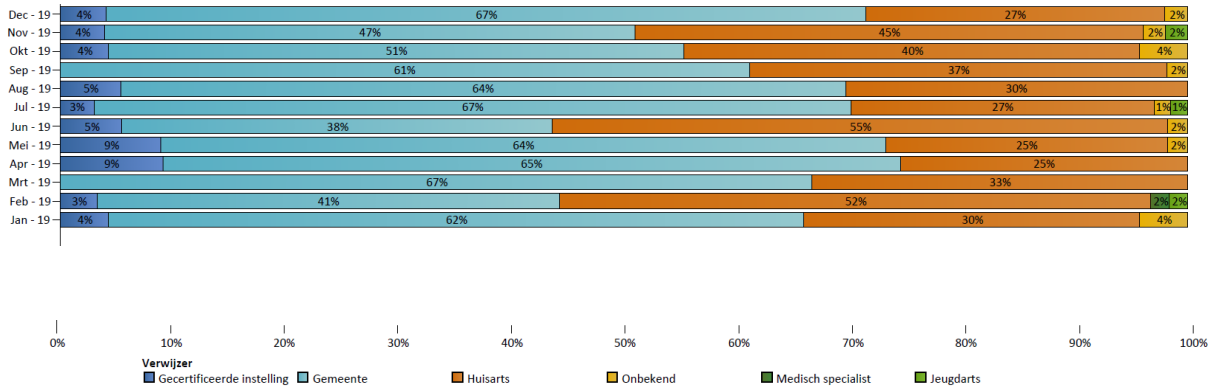
Toelichting:

Het gaat in de bovenstaande tabel om het aantal unieke cliënten met een openstaande beschikking (lokaal en regionaal) voor Zorg in Natura, een Persoonsgebonden Budget of een combinatie van beiden.

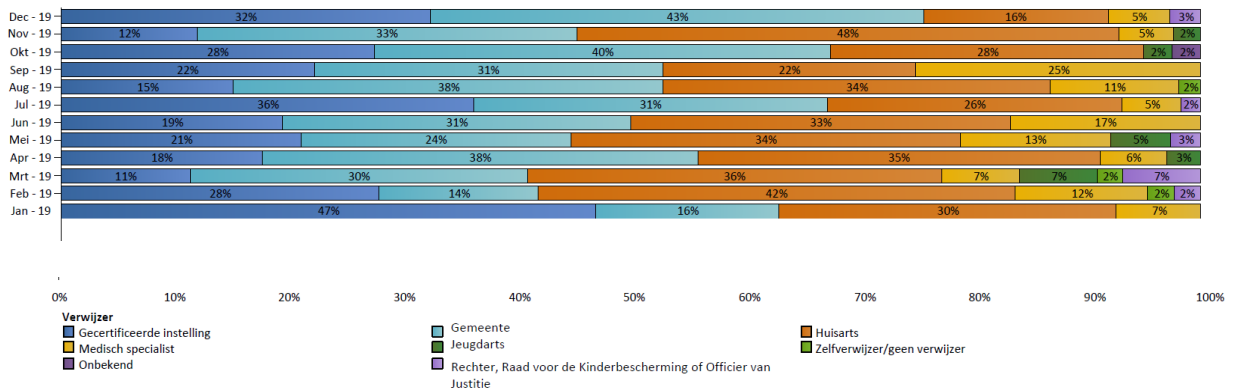
Nadere toelichting/trend/ontwikkeling: zie hiervoor

Verwijzers

Verhouding verwijzers naar lokale jeugdhulp



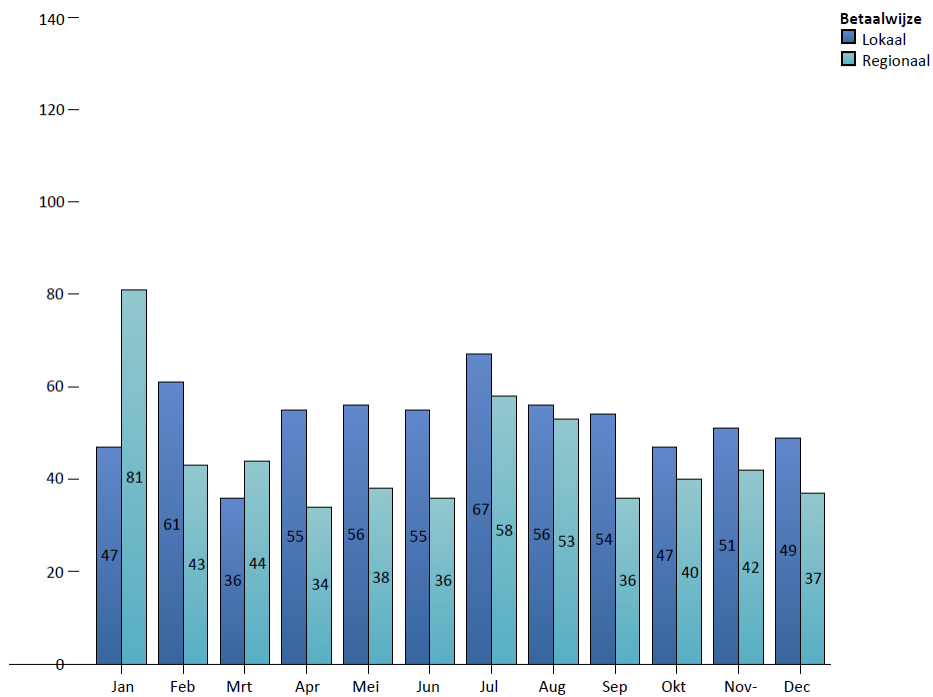
Verhouding verwijzers naar regionale jeugdhulp



Toelichting:

De belangrijkste verwijzers voor lokale jeugdhulp zijn de gemeente en de huisartsen. Voor regionale specialistische jeugdhulp zijn naast de gemeente en de huisartsen de Gecertificeerde Instellingen belangrijke verwijzers. De verhouding tussen de verwijzers en het aantal verwijzingen fluctueert per maand.

Verwijzers



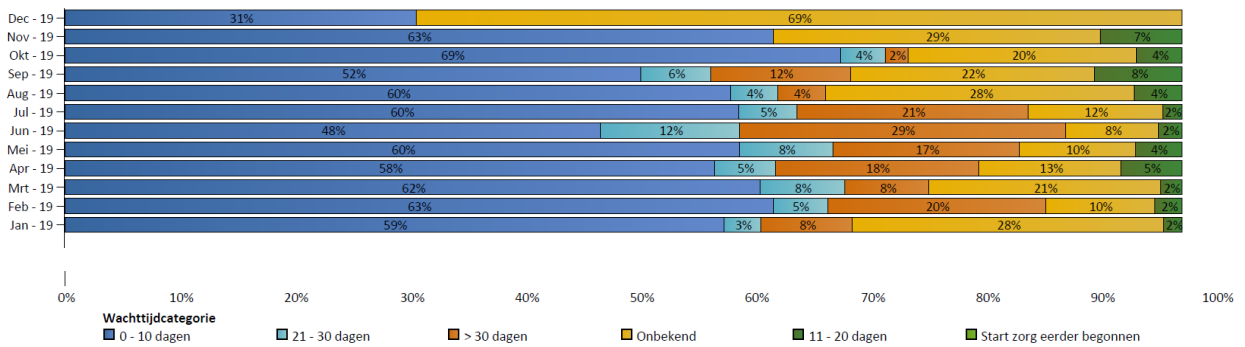
Toelichting:

Het aantal verwijzingen naar jeugdhulp voor zowel lokale als regionale jeugdhulp (o.b.v. datum van afgegeven beschikking).

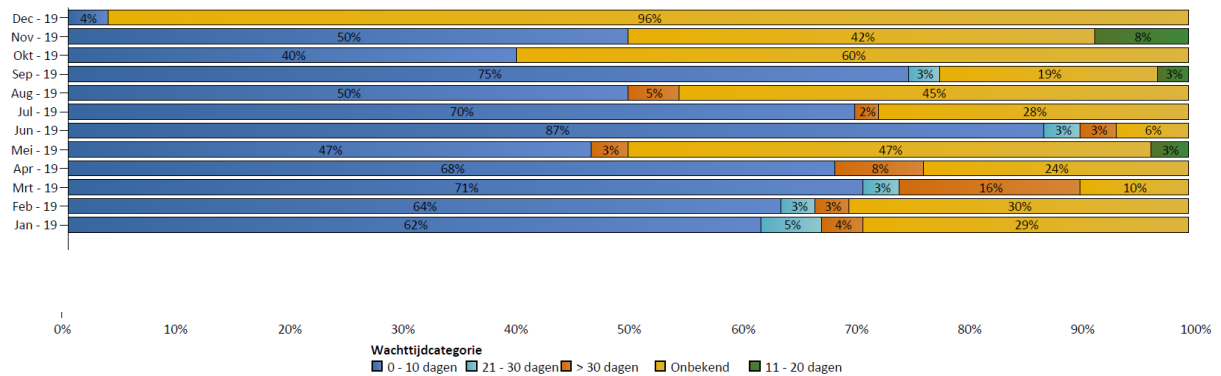
Nadere toelichting/trend/ontwikkeling: Zie vorige toelichting

Wachttijd jeugdhulp

ZIN Lokaal



Regionaal

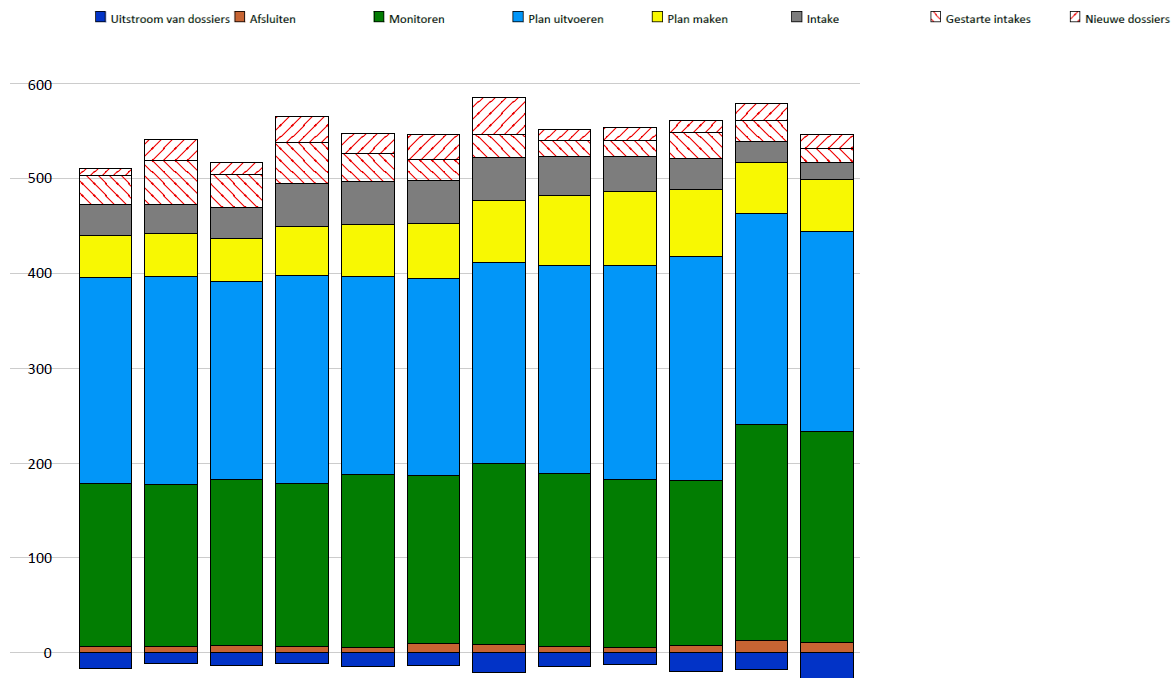


Toelichting:

De bovenstaande tabellen geven inzicht in de wachttijd voor zorg in natura voor lokale jeugdhulp op basis van de gewenste startdatum versus daadwerkelijke startdatum. En in de wachttijd voor zorg in natura voor regionale jeugdhulp op basis van de gewenste startdatum versus daadwerkelijke startdatum.

Het streven is om de wachttijden te beperken tot 10 dagen. Voor een groot aantal afgegeven beschikkingen is de beoogde startdatum zorg bij de gemeente bekend. De daadwerkelijke startdatum kan echter bij de gemeente onbekend zijn, doordat deze door de zorgaanbieders nog niet is doorgegeven.

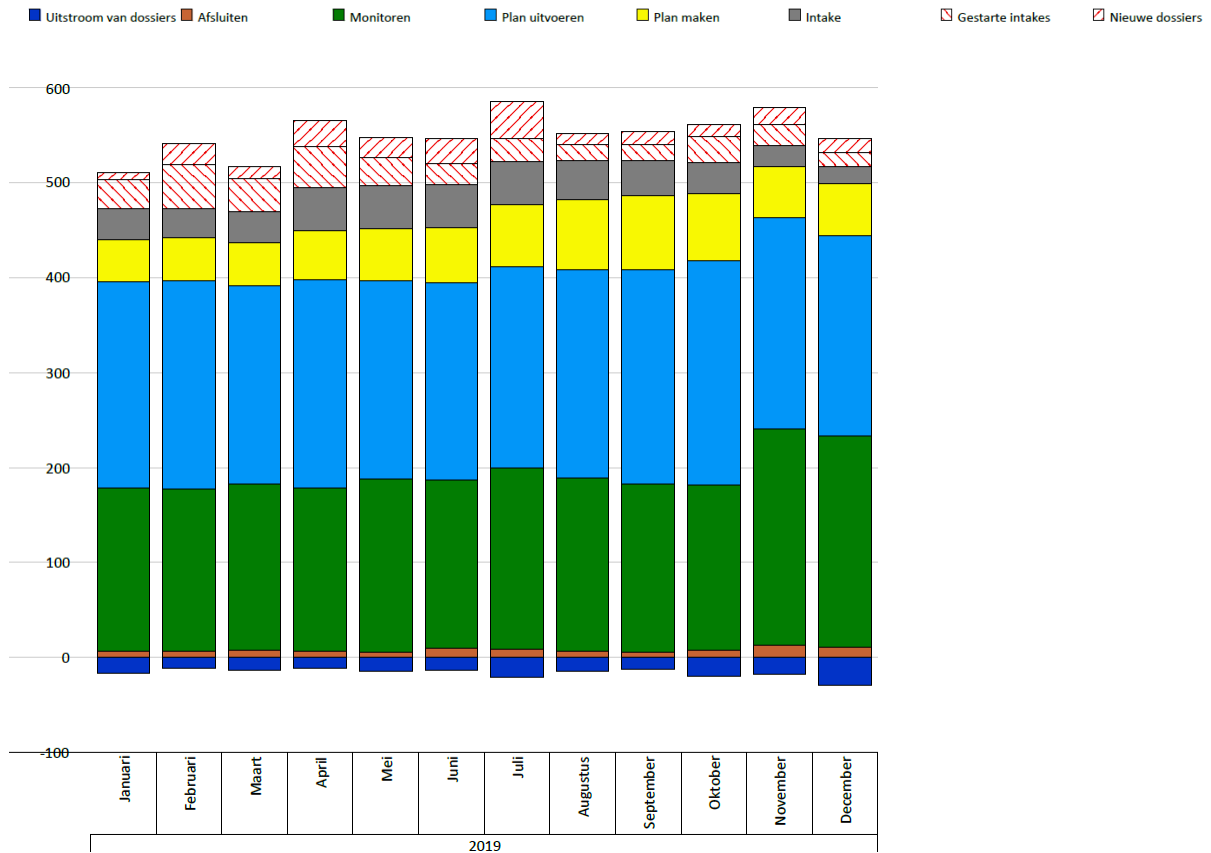
Hulpverlening vanuit de wijkteams



Maand	Januari	Februari	Maart	April	Mei	Juni	Juli	Augustus	September	Oktober	November	December
2019												

		2019									
		Januari	Februari	Maart	April	Mei	Juni	Juli	Augustus	September	Oktober
Ridderkerk	Nieuwe dossiers	8	22	13	28	22	26	39	12	14	12
	Gestarte intakes	30	46	34	43	29	22	25	17	17	28
	Intake	33	31	33	45	45	45	45	41	37	32
	Plan maken	44	45	45	52	55	58	66	74	78	71
	Plan uitvoeren	217	220	209	220	209	208	211	219	225	236
	Monitoren	172	170	175	171	182	177	191	182	177	174
	Afsluiten	7	7	8	7	6	10	9	7	6	8
	Uitstroom van dossiers	-17	-11	-13	-11	-14	-13	-21	-15	-12	-20

Hulpverlening vanuit de wijkteams



		November	December	Totaal	
Ridderkerk	Nieuwe dossiers		18	15	229
	Gestarte intakes		22	15	328
	Intake		22	18	427
	Plan maken		54	55	697
	Plan uitvoeren		222	211	2.607
	Monitoren		228	222	2.221
	Afsluiten		13	11	99
	Uitstroom van dossiers		-18	-29	-194

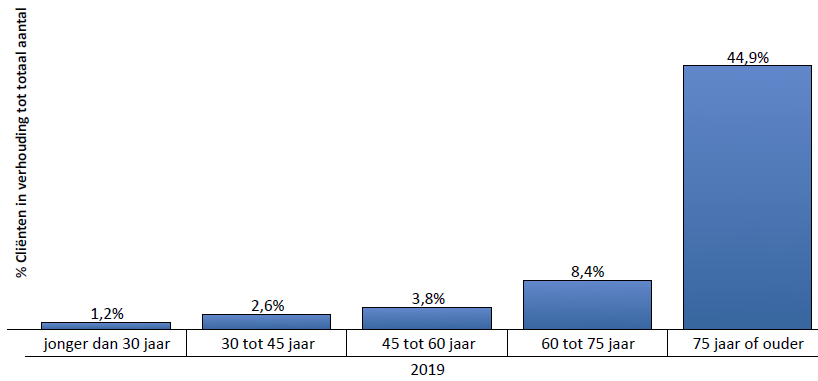
Toelichting:

Gestarte Intakes – Dit is het aantal intakes met een startdatum in 2019. Deze kunnen al afgerond zijn, maar ook nog open staan. Nieuwe Dossiers – Dit is het aantal dossiers dat in 2019 geopend is. Fases van dossiers in zorg bij wijkteam (op peildatum) - Dit is de stand per de laatste van de maand (31 maart, 31 mei, 31 augustus en 31 december). Het totaal is het aantal dossiers wat open staat (Geen einddatum). Verder is er een onderverdeling in de fases van de dossiers inzichtelijk. Uitstroom van dossiers – Dit is het aantal dossiers welke in 2019 beëindigd zijn. De cijfers zijn exclusief opgeschaalde zorg ofwel OZ-dossiers en exclusief regiedossiers.

Het aantal intakes en nieuwe dossiers fluctueert per maand. Het aantal casussen dat in de afsluitende fases zit laat een stijgende trend zien. Dit geldt tevens voor de uitstroom van het aantal dossiers. Dit wordt veroorzaakt door de toegenomen sturing op de caseload, de doorlooptijd van casuïstiek en de bevordering van de uitstroom.

3. WMO en doelgroepvervoer

Leeftijdverdeling



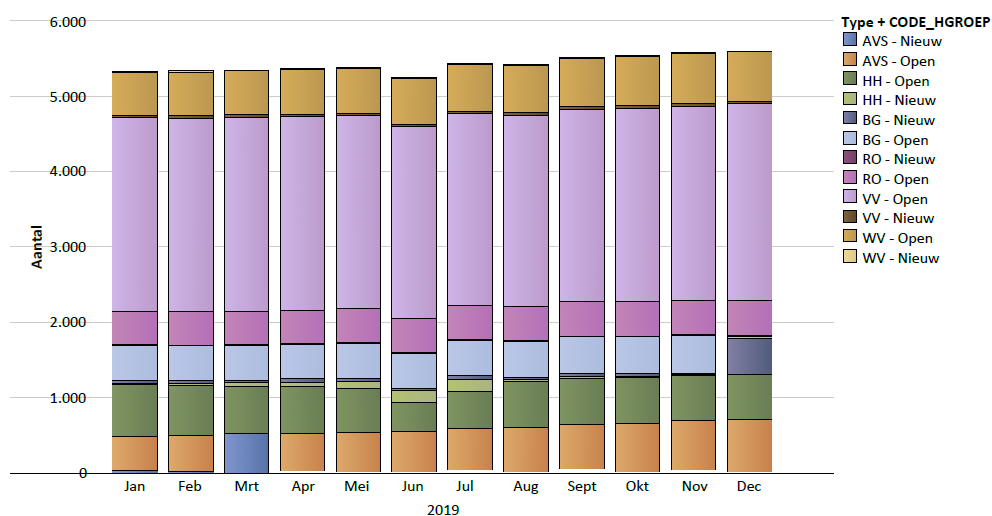
		2019	
		Aantal cliënten	Aantal inwoners
Ridderkerk	jonger dan 30 jaar	173	14.469
	30 tot 45 jaar	198	7.550
	45 tot 60 jaar	367	9.731
	60 tot 75 jaar	764	9.064
	75 jaar of ouder	2.406	5.357

Toelichting:

De verhouding van volwassenen met een (maatwerk)voorziening. Het betreft het aantal unieke cliënten die gebruik maakt van een WMO (maatwerk)voorziening in 2019 (incl. PGB) ten opzichte van het totaal aantal volwassenen per 1-1-2019 in betreffende gemeente (volgens GBA data).

De leeftijdsverdeling van de cliënten met een (maatwerk)voorziening ongeveer gelijk gebleven ten opzichte van het voorgaande jaar. Het totale aantal cliënten is licht gestegen (1%).

Beschikkingen



Aantal	2019											
	Jan - 19	Feb - 19	Mrt - 19	Apr - 19	Mei - 19	Jun - 19	Jul - 19	Aug - 19	Sep - 19	Okt - 19	Nov - 19	Dec - 19
AVS - Nieuw	34	18	523	29	27	23	54	21	58	22	46	17
AVS - Open	454	480	1	491	515	530	544	586	591	642	650	689
HH - Open	688	670	630	624	586	384	489	611	612	607	598	602
HH - Nieuw	10	19	44	54	92	156	159	22	17	13	13	5
BG - Nieuw	44	41	34	54	38	34	52	35	47	34	21	467
BG - Open	460	462	464	459	467	461	460	474	483	492	493	36
RO - Nieuw	17	4	8	13	10	9	11	8	7	5	12	8
RO - Open	441	452	444	438	447	455	459	457	462	456	457	465
VV - Open	2.562	2.563	2.563	2.563	2.562	2.551	2.541	2.532	2.549	2.559	2.576	2.608
VV - Nieuw	27	31	38	35	21	24	29	39	41	45	42	28
WV - Open	577	578	584	589	597	608	615	623	628	644	652	663
WV - Nieuw	7	18	9	12	13	11	14	11	20	13	16	9

Toelichting:

Het aantal nieuwe en openstaande beschikkingen WMO (ZIN en PGB) per maand vanaf 1-1-2019. Inclusief geldige besluiten afgegeven voor 1-1-2019.

AVS=Algemene schoonmaakvoorziening, HH=Huishoudelijke Hulp, BG=Begeleiding (incl. dagbesteding), RO=Rolstoelvoorziening, VV=Vervoersvoorziening (scootmobielen en WMO-vervoer), WV=Woonvoorziening

In 2019 is Wmo-breed een stijging in het aantal beschikkingen te zien. De stijging in het aantal beschikkingen komt door drie hoofdoorzaken. De hoofdoorzaken zijn weer opgedeeld in onderliggende factoren. Deze factoren staan niet op zichzelf maar versterken elkaar.

Ten eerste neemt het aantal toe door brede maatschappelijke trends, waaronder: een vergrijzende bevolking, inwoners blijven langer thuis wonen en ambulantisering van de zorg.

Ten tweede neemt het aantal toe door de invoering van het abonnementstarief. Landelijk zijn de volgende effecten te zien:

- meer aanvragen, ook vanuit de hogere inkomensklassen,
- door de lage eigen bijdrage is de drijfveer om een beroep te doen op het eigen netwerk steeds kleiner en
- de doorstroom naar de Wlz is door het grote verschil in eigen bijdrage moeilijker te realiseren.

Ten slotte zorgen lokale factoren voor een toename in aantallen. Inwoners weten de gemeente beter te vinden. Er vindt een verschuiving plaats van HH naar AVS. En ook mantelzorgers ervaren meer druk, waardoor verschuiving naar ondersteuning vanuit de Wmo toeneemt.

Nieuw totaal 2019	groei % 2019 t.o.v. 2018
AVS 897	50%
HH 617	- 19%
BG 978	8%
RO 113	7%
VV 421	-0,48%
WV 153	8%

**Bijlage bestuursrapportage Sociaal Domein doelgroepenvervoer Ridderkerk
augustus t/m december 2019**

Gebruikersaantallen per doelgroep			
Maand	Wmo (ritten)	LLV (personen)	Jeugd (personen)
Augustus	3131	4	14
September	3655	145	28
Oktober	4232	143	27
November	3930	141	27
December	3784	140	24

Ritduur gemiddeld in min.		
Maand	LLV (max 90 min)	Jeugd (max 90 min)
Augustus	51	28
September	29	30
Oktober	28	30
November	28	30
December	28	31

Stiptheid Wmo	
Maand	%
Augustus	95,62
September	95,08
Oktober	95,01
November	96,39
December	95,56

Klachten Wmo vervoer				
Aantal klachten per maand				
Maand	Gegron	Ongegron	In behande- ling	Totaal
Augustus	6	1	0	7
September	12	1	0	13
Oktober	11	1	0	12
November	4	0	0	4
December	1	0	0	1
Totaal	34	3	0	37

Klachten Leerlingen- en Jeugdhulpvervoer				
Aantal klachten per maand				
Maand	Gegron	Ongegron	In behande- ling	Totaal
Augustus	0	0	0	0
September	9	0	0	9
Oktober	6	1	0	7
November	4	1	1	5
December	0	1	3	3
Totaal	19	1	4	24

Percentage gegronde klachten t.o.v. het aantal ritten			
Maand	Gegron	Ritten	% (max 0,3%)
Augustus	6	3131	0,19%
September	12	3655	0,33%
Oktober	11	4232	0,26%
November	4	3930	0,10%
December	1	3784	0,03%
Totaal	34	18732	0,18%

Percentage gegronde klachten t.o.v. het aantal ritten			
Maand	Gegron	Ritten	% (max 0,3%)
Augustus	0	345	0,00%
September	9	5273	0,17%
Oktober	6	4745	0,13%
November	4	5283	0,08%
December	0	0	0,00%
Totaal	19	15646	0,12%

Klachtcategorie		
Categorie klacht	Aantal	%
Communicatie	11	30%
Gedrag mdw	8	22%
Diversen	0	0%
Niet verreden	5	14%
Prijs	0	0%
Tijdigheid	12	32%
Voertuig	1	3%
Totaal	37	100%

Klachtcategorie		
Categorie klacht	Aantal	%
Communicatie	3	18%
Gedrag mdw	8	47%
Diversen	0	0%
Niet verreden	0	0%
Prijs	0	0%
Tijdigheid	6	35%
Voertuig	0	0%
Totaal	17	100%

Toelichting:

Bij het Wmo-vervoer zien we een piek in oktober. Bij leerlingenvervoer en jeugd zien we een geleidelijke afname in het aantal ritten per maand. De gemiddelde ritduur blijft ver onder het maximum, en de stiptheid is minimaal 95%.

Het aantal klachten en het percentage gegronde klachten is bij het Wmo-vervoer hoger dan bij het leerlingen- en jeugdvervoer. De klachten nemen overal geleidelijk af, zelfs tot 0 bij het leerlingen- en jeugdvervoer in december.

De reden van de klacht heeft bij het Wmo-vervoer vooral te maken met de communicatie en tijdigheid. Maar ook gedrag wordt belangrijk gevonden en het niet doorgaan van ritten. Bij leerlingen- en jeugdvervoer leidt vooral het gedrag van de medewerker en de tijdigheid tot een klacht.